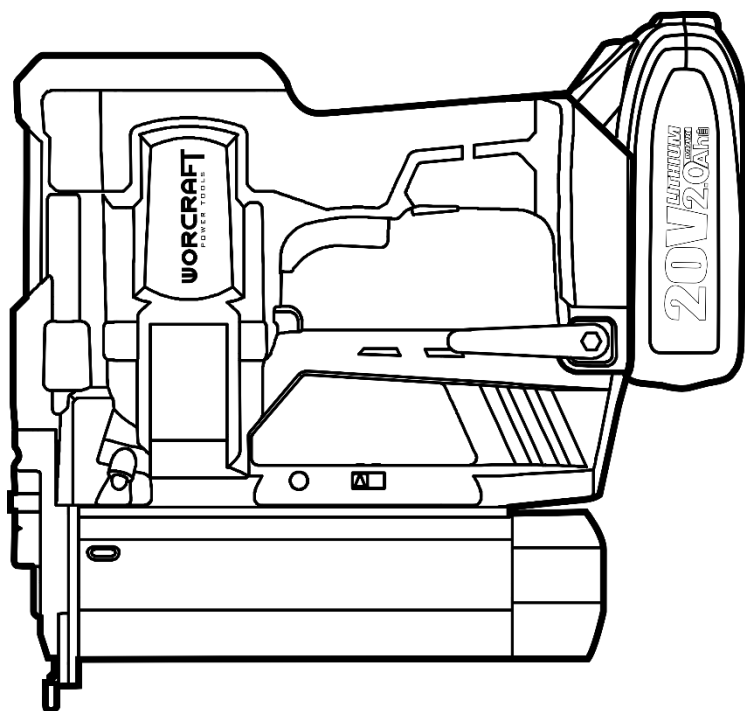


WORCRAFT

POWER TOOLS

CNS-S20LiH

Цвяхозабивач комбінований
акумуляторний



UA

CE

ЗМІСТ

Вступ.....	3
1 Заходи безпеки.....	3
2 Опис і принцип роботи.....	5
3 Підготовка пристрою до використання.....	6
4 Використання пристрою.....	7
5 Технічне обслуговування пристрою.....	9
6 Поточний ремонт складових частин пристрою.....	10
7 Строк служби, зберігання, транспортування.....	10
8 Гарантії виробника (постачальника).....	10
9 Технічний паспорт.....	11
10 Комплектність.....	12
11 Утилізація.....	12

ІНСТРУКЦІЯ З ЕКСПЛУАТАЦІЇ

(копія оригіналу)

УВАГА!

Шановний покупець!

Вдячні вам за придбання даної моделі інструменту торгової марки **WORCRAFT**. Ця модель поєднує в собі сучасні конструктивні рішення для збільшення ресурсу роботи, продуктивності та надійності інструменту, а також для його безпечного використання. Ми впевнені, що продукція торгової марки **WORCRAFT** буде вашим помічником на довгі роки.

Під час купівлі акумуляторного комбінованого цвяхозабивача **CNS-S20LiH** вимагайте перевірки його працездатності пробним запуском і перевірки відповідності комплектності (розділ «Комплектність» Інструкції з експлуатації).

Перед експлуатацією цвяхозабивача уважно вивчіть Інструкцію з експлуатації й дотримуйтеся заходів безпеки при роботі з ним.

Переконайтеся, що гарантійний талон повністю та правильно заповнений. В процесі експлуатації дотримуйтеся вимог Інструкції з експлуатації (Технічного паспорта).

ВСТУП

Акумуляторний комбінований цвяхозабивач **CNS-S20LiH** (далі – виріб, пристрій, степлер) призначений для скріплення різних матеріалів шляхом прибивання скобами або цвяхами до основи з касети, що містить об'єму придатних цвяхів/скоб.

Уважно вивчіть цю Інструкцію з експлуатації, в тому числі розділ «Загальні правила техніки безпеки». Тільки таким чином ви зможете навчитися правильно поводитися з інструментом і уникнете помилок і небезпечних ситуацій.



УВАГА! Порушення вказівок та інструкцій з техніки безпеки, можуть стати причиною ураження електричним струмом, пожежі та важких травм. Пам'ятайте, ваша безпека – ваша відповідальність.

1 ЗАХОДИ БЕЗПЕКИ

1.1 Загальні правила безпеки



ПОПЕРЕДЖЕННЯ! Перед використанням обладнання повинні бути вжиті всі необхідні заходи обережності для того, щоб зменшити ступінь ризику пожежі, знизити ймовірність ураження електричним струмом пошкодження корпусу та деталей пристрою. Ці запобіжні заходи містять нижчеперелічені пункти.

Уважно прочитайте всі вказівки, перш ніж ви спробуєте використовувати інструмент і збережіть їх. З метою безпечного використання:

1.1.1 Підтримуйте чистоту та порядок на робочому місці. Будь-яка перешкода на робочому місці або на робочому столі може стати причиною травми.

1.1.2 Беріть до уваги обстановку навколо робочого місця. Підтримуйте хороше освітлення на робочому місці. Не працюйте інструментом поблизу легкозаймистих рідин або газів.

1.1.3 Остерігайтеся ураження електричним струмом. Не торкайтеся заземлених поверхонь, наприклад, трубопроводів, радіаторів, кухонних плит, корпусів холодильників. Не працюйте з приладом під дощем і снігом. Не використовуйте електроінструмент в приміщеннях з підвищеною вологістю. Захищайте пристрій від дощу та вологи. Проникнення води в корпус пристрою може призвести до його поломки.

1.1.4 Під час роботи з інструментом не дозволяйте дітям перебувати поблизу. Не дозволяйте стороннім доторкатися до інструменту або зарядного пристрою. Сторонні особи не повинні перебувати на робочому місці.

1.1.5 Закінчивши роботу, зберігайте інструмент в спеціально відведеному для цього місці. Місце для зберігання електроінструменту має бути сухим, недоступним для сторонніх осіб і замикатися на замок. Діти не повинні мати доступ до електроінструменту.

1.1.6 Не втручайтеся в роботу механізмів, прикладаючи зайву силу. Робота виконується якісніше та безпечніше, якщо електроінструмент експлуатується згідно з передбаченими нормами, навантаженням, зусиллям і швидкістю.

1.1.7 Адекватно обирайте інструмент для кожної конкретної роботи. Не намагайтеся виконати малопотужним побутовим приладом роботу, яка призначена для високопотужного професійного електроінструменту. Не використовуйте електроінструмент в цілях, для яких він не призначений.

1.1.8 Зверніть увагу на вибір робочого одягу. Не надягайте просторий одяг і прикраси, тому що їх можуть зачепити частини що рухаються. На час роботи поза приміщенням рекомендується надягати гумові рукавички та черевики з неслизькою підошвою. Приховуйте довге волосся під головним убором.

1.1.9 Користуйтеся захисними окулярами. Одягайте респіраторну маску проти пилу, якщо при роботі виділяється пил.

1.1.10 Використовуйте обладнання для відведення пилу та бруду, якщо це передбачено. Переконайтеся, що ви використовуєте відповідні пристрої для під'єднання подібного обладнання.

1.1.11 Перед початком роботи закріпіть оброблювану деталь у лещатах. Це безпечніше, ніж тримати заготовку в руці, а також звільняє обидві руки для роботи з інструментом.

1.1.12 Будьте уважні. Постійно майте хорошу точку опори та не втрачайте рівноваги.

1.1.13 Уважно й відповідально ставтеся до технічного обслуговування електроінструменту та його ремонту. Для досягнення кращих робочих характеристик і забезпечення більшої безпеки при роботі обережно поводьтеся з приладом і утримуйте його в чистоті. При змашуванні та заміні аксесуарів дотримуйтесь вказівок у відповідних інструкціях.

1.1.14 Від'єднайте акумуляторну батарею (продається окремо!) від пристрою, якщо інструмент не використовується, перед початком техобслуговування, а також перед заміною аксесуарів.

1.1.15 Витягніть всі регульовальні та гайкові ключі. Візьміть собі за правило, перед тим як увімкнути електроінструмент перевірити, чи всі ключі витягнуті з нього.

1.1.16 Уникайте несподіваного запуску двигуна. Не переносьте інструмент з під'єднаною акумуляторною батареєю, тримаючи палець на вимикачі. Перед тим як вставити акумуляторну батарею переконайтеся, що вимикач знаходиться в положенні «Вимк».

1.1.17 Будьте пильні. Слідкуйте за тим, що ви робите. Не працюйте з приладом, якщо ви стомилися, прийняли ліки, що містять наркотичні речовини, або ліки, які можуть викликати сонливість, а також алкоголь і будь-які інші засоби та продукти, що погіршують увагу й зосередженість.

1.1.18 Перевіряйте пошкоджені деталі. Перш ніж продовжити експлуатацію електроінструменту слід ретельно перевірити захисний кожух чи інші деталі, які мають пошкоджені з метою встановити що вони в робочому стані та виконують призначену їм функцію. Перевірте надійність кріплення рухомих деталей, справність деталей, правильність складання та будь-які інші параметри, які можуть вплинути на їх роботу. Захисний кожух або будь-які інші пошкоджені деталі необхідно відремонтувати або замінити в уповноваженому сервісному центрі. Несправні перемикачі замінити в уповноваженому сервісному центрі. Не працюйте з інструментом з несправним перемикачем «Увімк/Вимк».



УВАГА! Щоб уникнути травм використовуйте тільки ті аксесуари або пристрої, що зазначені в цих Інструкціях з експлуатації або в каталозі TM WORCRAFT.

1.1.19 Ремонт інструменту повинен здійснюватися винятково в уповноваженому сервісному центрі з використанням тільки оригінальних запасних частин TM WORCRAFT. В іншому випадку можливе заподіяння серйозної шкоди здоров'ю користувача.

1.2 Заходи безпеки при роботі з акумуляторними батареями

1.2.1 Завжди використовуйте зарядний пристрій тільки в електромережі з напругою, зазначеною на його табличці.

1.2.2 Ніколи не використовуйте батареї, відмінні від тих, які для цього передбачені. Не під'єднуйте звичайну суху батарею, акумуляторну батарею, відмінну від передбаченої батареї, або автомобільну акумуляторну батарею до пристрою.

1.2.3 Не використовуйте будь-які трансформатори, оснащені додатковим пристроєм, випрямлячем. Не заряджайте батарею від електрогенератора, або джерела живлення постійного струму (блоку живлення). Завжди заряджайте батарею в приміщенні. Оскільки зарядний пристрій і батарея злегка нагріваються під час підзарядки, заряджайте батарею в місці, що не підлягає впливу прямого сонячного світла, там, де низька вологість і гарна вентиляція.

1.2.4 Завжди заряджайте батарею (продається окремо!) при температурі від плюс 5 °C до плюс 40 °C. Батарея не може бути заряджена при температурі вище 40 °C. Найбільш сприятлива температура для зарядки батареї від +20 °C до +25 °C.

Коли зарядка однієї батареї буде повністю завершена, необхідно залишити зарядний пристрій (продається окремо!) у вимкненому стані приблизно на 15 хвилин, перед тим як почати зарядку наступної батареї. Не заряджайте більше, ніж дві батареї підряд. Не дозволяйте стороннім речовинам потрапляти в отвір для встановлення акумуляторної батареї.



УВАГА! Для збереження заряду та коректної роботи пристроїв захисту після закінчення робіт необхідно від'єднувати акумуляторну батарею від пристрою та зберігати окремо до наступного використання.

1.2.5 Ніколи не розбирайте акумуляторну батарею та зарядний пристрій.

Ніколи не замикайте клеми акумуляторної батареї, «закорочування» батареї призведе до різкого збільшення струму та перегріву, який виведе з ладу акумуляторну батарею. Не кидайте батарею у вогонь – батарея може вибухнути.

1.2.6 Не ліквідуйте відпрацьовані батареї самостійно. Якщо час роботи батареї після зарядки стане занадто коротким для їх практичного використання, здайте їх для подальшої утилізації.

1.2.7 Не встановлюйте які-небудь сторонні предмети у щілині повітряної вентиляції зарядного пристрою.

1.3 Правила техніки безпеки під час користування акумуляторного цвяхозабивача

- Завжди потрібно пам'ятати, що в пристрої містяться кріпильні елементи. Недбале поводження з пристроєм може призвести до несподіваного викиду кріпильних елементів і тілесного ушкодження.
- Не потрібно направляти пристрій на себе або людей, що перебувають поблизу. У разі несподіваного спрацювання відбудеться викид кріпильних елементів, що може призвести до тілесного ушкодження.
- Не потрібно здійснювати пуск пристрою, якщо він нещільно притиснутий до об'єкта обробки. Якщо пристрій не контактує з об'єктом обробки, кріпильний елемент може відхилитися від цілі.
- Якщо кріпильний елемент застряг в пристрої, від'єднайте від нього акумуляторну батарею. Під час видалення застряглого кріпильного елемента цвяхозабивач може випадково запуститися, якщо до нього підключена акумуляторна батарея.
- Не потрібно використовувати цвяхозабивач для закріплення електричних кабелів. Він не призначений для прокладання кабелі і може пошкодити їх ізоляцію, спричинивши ураження електричним струмом або пожежу.
- Слідкуйте за справністю пристрою. У разі відмови в роботі, появи запаху, характерного для горілої ізоляції, сильного стуку, шуму, іскор, необхідно негайно припинити роботу і звернутися до сервісного центру.
- Ця інструкція не може врахувати всі випадки, які можуть виникнути у реальних умовах експлуатації пристрою. Тому, під час роботи з пристроєм, необхідно бути вкрай уважним і обережним.

2 ОПИС І РОБОТА

2.1 Призначення пристрою

2.1.1 Акумуляторний комбінований цвяхозабивач CNS-S20LiH призначений для скріплення різних матеріалів шляхом прибивання скобами або цвяхами до основи з касети, що містить об'ємну придатних цвяхів/скоб. Область застосування пристрою досить широка: можна не тільки прискорити проведення робіт, а й підвищити їх ефективність і якість: кріплення відбувається рівно і з оптимальною силою.

Цвяхозабивач комбінований акумуляторний CNS-S20LiH має:

- регулятор сили пострілу;
- магазин для скоб або цвяхів;
- ергономічну рукоятку з гумовими вставками для запобігання прослизання руки;
- можливість роботи в режимах серійних пострілів або одиночного пострілу;
- LED-індикатор стану пристрою;
- LED-підсвічування робочої зони.

2.1.2 Пристрій повинен експлуатуватися в інтервалі робочих температур від плюс 5 °C до плюс 40 °C, відносно вологістю повітря не більше 80% і відсутністю прямої дії атмосферних опадів та надмірної запиленості повітря.

Електроживлення пристрою здійснюється від акумуляторної батареї серії «One For All» напругою 20 В і ємністю 2 Аг, 4 Аг або 6 Аг (не входять в комплект постачання), які заряджаються від зарядного пристрою цієї ж серії (наприклад, CLC-20V-2.4H (не входить в комплект постачання)).

2.1.3 У зв'язку з постійною діяльністю щодо вдосконалення пристрою, виробник залишає за собою право вносити в його конструкцію незначні зміни, які не відображені в Інструкції з експлуатації (Технічному паспорті) й не впливають на ефективну та безпечну роботу інструменту.

2.2 Пристрій і робота

2.2.1 Система фіксації магазину (8) здійснюється за допомогою затвора (14).

2.2.2 Увімкнення і вимкнення пристрою здійснюється через натискання/відпускання пускової клавіші (2).

2.2.3 Регулятор (11) забезпечує регулювання сили пострілу. Якщо цвяхи забиваються занадто глибоко, то поверніть регулятор в бік зменшення глибини. Якщо цвяхи забиваються слабо, то поверніть регулятор в бік збільшення зусилля.

2.2.4 Світлодіоди (10) забезпечують комфортну роботу навіть у затінених умовах.

2.3 Склад пристрою

Зовнішній вигляд та деякі елементи конструкції акумуляторного цвяхозабивача **CIS-S20LiBH** показані на рисунку 1.

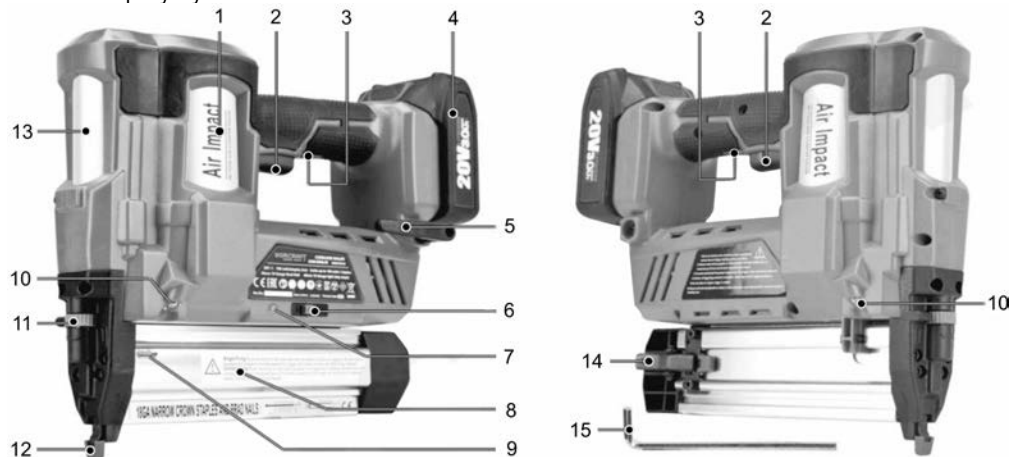


Рисунок 1

- | | |
|---|---|
| 1. Великий повітряний циліндр | 8. Магазин для цвяхів/скоб |
| 2. Пускова клавиша | 9. Вікно перевірки наявності кріпильних елементів |
| 3. Кнопка увімкнення світлодіодів підсвічування | 10. Світлодіод підсвічування робочої зони |
| 4. Акумуляторна батарея (купується окремо) | 11. Регулятор глибини пострілу |
| 5. Скоба для кріплення на пояс | 12. Запобіжний кінцевик |
| 6. Перемикач режимів роботи (типу пострілів) | 13. Малий повітряний циліндр |
| 7. LED-індикатор стану пристрою | 14. Важіль (затвор) блокування магазину |
| | 15. Шестигранний ключ |

У зв'язку з постійним вдосконаленням пристрій може мати незначні відмінності від опису та рисунків, які не погіршують його експлуатаційні властивості.

3 ПІДГОТОВКА ПРИСТРОЮ ДО ВИКОРИСТАННЯ



УВАГА! Забороняється починати роботу пристроєм, не виконавши вимог з техніки безпеки, зазначених у розділі 1 «Заходи безпеки» цієї Інструкції з експлуатації.

3.1 Після транспортування пристрою в зимових умовах, у разі його використанні в теплом приміщенні, необхідно пристрій витримати при кімнатній температурі не менше 2 годин до повного висихання вологи (конденсату) на ньому.

3.2 Заряджання

Якщо акумуляторна батарея (купується окремо!) розряджена (або використовується вперше), зарядіть батарею наступним чином:

- під'єднайте зарядний пристрій до електромережі 220 В, повинен світитися зелений індикатор;
- вставте акумуляторну батарею в зарядний пристрій до впевненого контакту клем. При цьому почне світитися червоний індикатор, який показує, що почався (триває) процес заряджання (в цей час зелений індикатор вимкнений);
- приблизно через одну годину заряджання червоний індикатор згасне й почне світитися зелений, який показує, що процес заряджання закінчено – акумуляторна батарея повністю заряджена;
- після закінчення заряджання витягніть шнур зарядного пристрою з розетки;
- витягніть акумуляторну батарею з зарядного пристрою. Акумуляторна батарея готова до роботи.



УВАГА! В процесі заряджання необхідно забезпечити вільний доступ повітря до акумуляторної батареї та зарядного пристрою.

3.3 Збільшення строку служби батарей (продається окремо!)

3.3.1 У пристрій літій-іонного акумулятора вбудована захисна електроніка, яка попереджає перегрів, а також надмірний перезаряд.

При тривалому зберіганні рекомендується залишати літій-іонну батарею на половину зарядженою та зберігати при температурі від +5 °C до +15 °C.

3.3.2 Процес старіння у вигляді поступового розкладання електродів значно скорочує строк служби літій-іонної батареї. Однак дане несприятливе явище можна значною мірою уповільнити, якщо регулярно застосовувати батарею та заряджати її. Заряджайте акумулятор відразу ж, як тільки заряду в батареї залишається близько 20% від повної ємності (коли ви відчуєте, що потужність інструменту стала помітно слабкіше). При цьому бажано досягти лише підзарядки в 90% від усієї ємності, ніж 100%.

3.3.3 Уникайте зарядження акумуляторних батарей при високій температурі (при температурі понад +40 °C).

3.3.4 Акумуляторна батарея буде гарячої безпосередньо після її використання. Якщо таку батарею заряджати безпосередньо після використання, хімічна речовина всередині батареї буде втрачати необхідні властивості, а строк служби батареї може значно скоротитися. Залиште батарею на якийсь час для охолодження та зарядіть її після того, як вона охолоне.

3.4 Перед використанням перевірте надійність кріплення корпусних деталей, надійність різьбових з'єднань, встановлення змінного інструменту, а також фіксацію акумуляторної батареї. Після встановлення змінного інструменту завжди перевіряйте надійність його кріплення – спробуйте його витягнути.

3.5 З метою безпеки степлер має блокувальний пристрій – автоматичний запобіжник мимовільного пострілу (12, рисунок 1). Заборонено направляти степлер на себе, в сторону людей або тварин.

4 ВИКОРИСТАННЯ ПРИСТРОЮ

4.1 Тип і розміри скоб/цвяхів (дивіться рисунок 2)

Для цієї моделі цвяхозабивача використовуйте тільки відповідні типи та розміри змінних кріпильних елементів (цвяхів/скоб). Перш ніж розпочати встановлення кріпильних елементів в магазин, необхідно витягнути акумуляторну батарею з пристрою. Не рекомендується встановлювати скоби (цвяхи) в магазин до тих пір, поки раніше встановлені скоби/цвяхи повністю не використаються.

4.2 Встановлення обойми в магазин (дивіться рисунок 3)

- Переконайтесь, що акумуляторна батарея не встановлена на пристрої перед завантаженням обойми.
- Нахиліть пристрій або покладіть його рівно, щоб скоби або цвяхи не випадали під час завантаження.
- Натисніть на важіль блокування (14, рисунок 1) і потягніть повзунок важеля назад.
- Помістіть стрічку (обойму) цвяхів у магазин (8, рисунок 1), максимальна місткість магазину – 100 цвяхів/скоб.

Перевірте, що:

- обойма скоб завантажена так, що головка вирівнюється по верхній лінії магазину;
- обойма цвяхів завантажена так, що кінчні кінці вирівнювалися по нижній лінії магазину (головка цвяха лежить правильно у пазу, який відповідає символу повної довжини на голівці магазину).

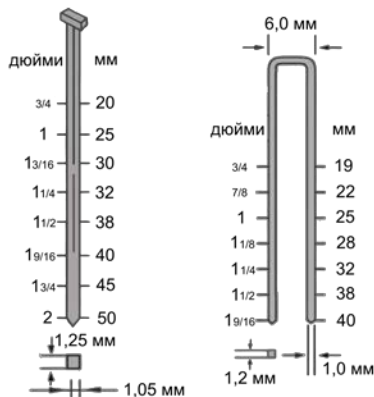
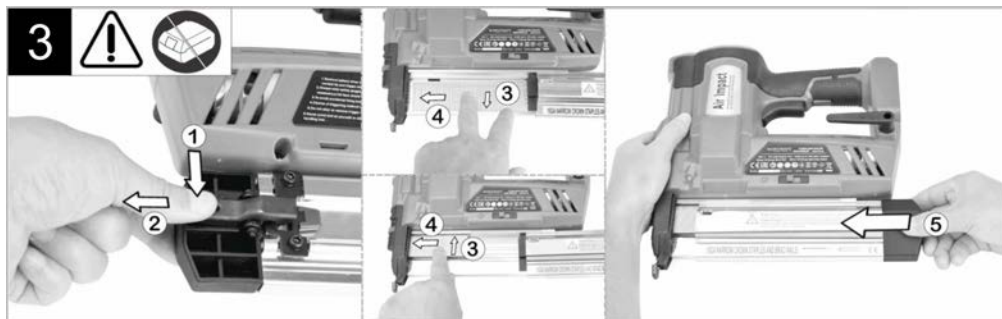


Рисунок 2



УВАГА! Не розміщуйте цвяхи або скоби різної довжини. Не кладіть скоби та цвяхи разом.

- Посуньте повзунок важеля у початкове положення, доки він не зафіксується.

4.3 Встановіть акумуляторну батарею відповідним чином.

4.4 Встановлення робочої глибини цвяхів/скоб (дивіться рисунок 4)

Регулювання глибини допомагає захистити робочу поверхню заготовки та дозволяє правильно встановити головки цвяхів при забиванні. Даний пристрій має можливість регулювання глибини забивання цвяха (скоби).

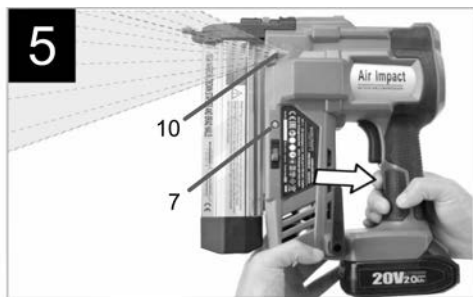
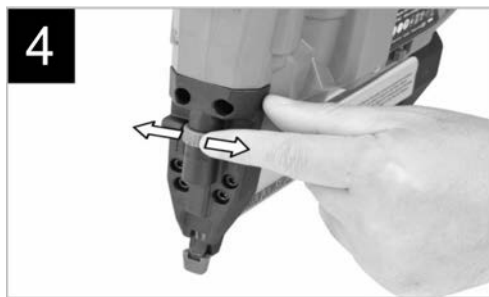
Глибину забивання встановлюють за допомогою регулятора глибини пострілу (11, рисунок 1). Перед початком робіт проведіть пробні постріли в аналогічний матеріал, який не буде призначений для подальшого використання, з метою підбору необхідного розміру цвяхів/скоб та глибини їх забивання. Перед першим пострілом ви можете встановити його посередині, а потім виконати коригування, доки не отримаєте бажаний результат.

4.5 Світлодіодне підсвічування робочої зони та LED-індикатор стану пристрою (рисунок 5)

Пристрій оснащений світлодіодами (10, рисунки 1 і 5) з обох боків для підсвічування робочої зони. Перед початком роботи натисніть кнопку (3, рисунок 1), світлодіоди з обох боків почнуть світитися. Підсвічування також може почати світитися, якщо запобіжним кінцевиком (12, рисунок 1) натиснути на заготовку.

Світлодіодний індикатор (7, рисунки 1 і 5) попереджає про проблемні стани пристрою. Коли цей індикатор починає світитися, необхідно припинити роботу та виконати відповідні дії відповідно до різних значень попереджувальних алгоритмів світіння індикатора:

- індикатор не світиться – пристрій справний та готовий до роботи або не встановлена акумуляторна батарея;
- індикатор блимає червоним – заклинювання ударного механізму або цвяху (скоби);
- індикатор світиться червоним – низький рівень заряду акумуляторної батареї;
- індикатор блимає зеленим – перегрів плати управління;
- індикатор світиться зеленим – магазин спустошений (закінчилися цвяхи (скоби)).



4.6 Режим роботи (дивіться рисунок 6)

Перед початком роботи спочатку визначте режим, в якому буде виконуватися постріл цвяхів або скоб. Перемістіть перемикач режимів роботи (6, рисунок 1) у положення «один цвях» (вперед), щоб отримати режим одиночного пострілу. Другий режим призначений для серійної роботи з кріпленням матеріалів. Для цього перемістіть перемикач режимів роботи у положення «чотири цвяхи», щоб отримати контактний режим пострілу.

4.6.1 Режим одиночного пострілу

- Притисніть запобіжний кінцевик (12, рисунок 1) до заготовки у необхідному місці.
- Натисніть на пускову клавішу (2, рисунок 1), щоб зробити постріл.
- Відпустіть пускову клавішу і зніміть запобіжний кінцевик із заготовки після пострілу.
- Для виконання наступних пострілів повторіть описані вище дії.

ПРИМІТКА: У режимі одиночного пострілу запобіжний кінцевик має бути притиснутий до натискання пускової клавіші.

4.6.2 Режим серійних пострілів (контактний режим пострілу)

- Натисніть і утримуйте пускову клавішу (2, рисунок 1), не відпускаючи її весь час.
- Притисніть запобіжний кінцевик (12, рисунок 1) до заготовки у необхідному місці. Продовжуйте натискати на пускову клавішу весь час, але відпустіть запобіжний кінцевик після пострілу.
- Для виконання наступних пострілів повторіть описані вище дії.

ПРИМІТКА: Пускова клавіша повинна бути натиснутою увесь час, коли використовується режим серійних пострілів.



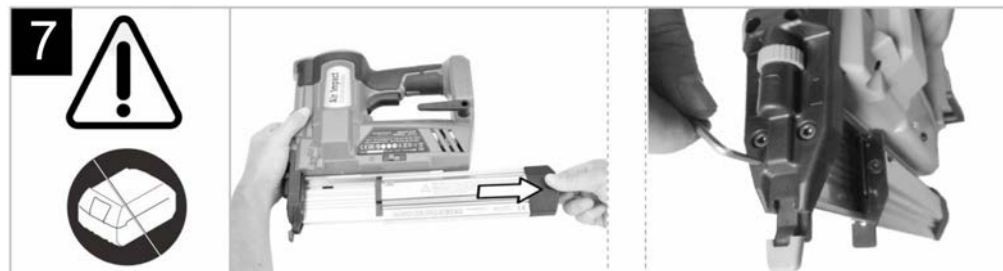
4.7 Видалення застряглого цвяха або скоби (дивіться рисунок 7)

Необхідно видаляти всі застрягли цвяхи/скоби перед подальшим використанням пристрою, інакше це може призвести до пошкодження механізму.



УВАГА! Перед видаленням цвяхів/скоб переконайтеся, що ви від'єдали акумуляторну батарею від пристрою.

- Відкрийте магазин, видаліть обойму скоб або цвяхів, потім видаліть застрягли елементи. Якщо кріпильні елементи залишаються заклиненими після виконання наведених вище інструкцій, злегка послабте (не викручуючи повністю) гвинти кришки ударного механізму за допомогою шестигранного гайкового ключа з комплекту постачання, а потім видаліть заклинений кріпильний елемент. Якщо необхідно, видаліть застряглий елемент плоскогубцями. Після видалення застряглого цвяха (скоби) знову надійно затягніть кришку гвинтами.
- Перезарядіть скоби/цвяхи, закрийте магазин, вставте акумуляторну батарею.
- Зробіть постріл. Якщо постріл витратним елементом не відбувся, відкрийте магазин, видаліть цвяхи/скоби, зробіть декілька пострілів вхолосту, потім вставте обойму цвяхів або скоб, закрийте магазин і зробіть результативний постріл.



4.11 Після закінчення роботи:

- витягніть з магазину невитрачену обойму витратних елементів (цвяхів/скоб);



УВАГА! Видаляйте цвяхи/скоби з магазину після кожного використання.

- очистьте пристрій і додаткове приладдя від пилу та бруду. У разі сильного забруднення протріть його вологою протиральною тканиною, яка виключає випадання вологи у вигляді крапель. Після цього витріть пристрій насухо. Забороняється використовувати для цих цілей агресивні до пластмаси, гуми та металів очистники (наприклад, ацетон, розчинники, кислоти тощо);
- зберігайте пристрій у сухому, провітрюваному приміщенні. Умови зберігання та транспортування повинні виключати можливість механічних пошкоджень і вплив атмосферних опадів.

5 ТЕХНІЧНЕ ОБСЛУГОВУВАННЯ ПРИСТРОЮ

5.1 Загальні вказівки

Щоб уникнути пошкоджень, для забезпечення довговічності та надійного виконання функцій пристрою, необхідно регулярно виконувати описані далі роботи з технічного обслуговування. Гарантійні претензії приймаються тільки при правильному та регулярному виконанні цих робіт. При недотриманні цих вимог підвищується небезпека травмування!

Користувач пристрою може виконувати тільки роботи з догляду та технічного обслуговування, які описані в цій Інструкції з експлуатації (пункти Розділу 5.2). Всі інші роботи повинні виконуватися тільки в спеціалізованих майстернях TM WORCRAFT. Пристрій не потребує додаткового змащення.

5.2 Порядок технічного обслуговування пристрою

5.2.1 Перевірка встановлених гвинтів. Регулярно перевіряйте всі встановлені на інструменті гвинти, стежте за тим, щоб вони були як слід затягнуті. негайно затягніть гвинт, який виявиться ослабленим. Невиконання цього правила загрожує серйозною небезпечкою.

5.2.2 Технічне обслуговування двигуна.

Проявляйте належну увагу, стежачи за тим, щоб обмотка не була пошкоджена і не залита маслом або водою, а вентиляційні отвори були очищені від пилу та бруду.

5.2.3 Перед тривалою перервою в експлуатації та зберіганням очищайте пристрій від пилу та бруду без застосування агресивних до пластмаси, гуми та металів очищувачів. Зберігайте пристрій у сухому приміщенні.



УВАГА! Ніколи не бризкайте водою на пристрій при його очищенні. Пристрій слід очищати тільки сухою ганчіркою! Не використовуйте їдкі очисники, які можуть пошкодити металеві, пластмасові та гумові частини пристрою!

Для того, щоб інструмент працював довго й надійно ремонтні, сервісні та регульовальні роботи повинні виконуватися тільки фахівцями в сервісних центрах TM WORCRAFT.

5.3 Періодична перевірка та періодичне технічне обслуговування

5.3.1 Періодична перевірка та періодичне технічне обслуговування виконуються після закінчення гарантійного строку пристрою, а потім не рідше одного разу на 6 місяців.

5.3.2 Періодичну перевірку та періодичне технічне обслуговування рекомендується виконувати в сервісних центрах TM WORCRAFT (перелік і контактні дані сервісних центрів зазначено на офіційному сайті worcraft.com.ua).



УВАГА! Технічне обслуговування повинно виконуватися регулярно протягом усього строку служби пристрою. Без виконання технічного обслуговування покупець втрачає право гарантійного обслуговування.

При рекомендованих умовах експлуатації пристрій буде справно працювати весь гарантійний строк служби. Дотримання рекомендованих правил експлуатації дозволить вам уникнути передчасного виходу з ладу окремих частин пристрою та всього пристрою в цілому.

Якщо пристрій внаслідок інтенсивної експлуатації вимагає періодичного обслуговування, пов'язаного зі заміною мастила редуктора, очищенням внутрішніх деталей пристрою, то ці роботи виконуються коштом споживача.

Технічне обслуговування в сервісних центрах не входить в гарантійні зобов'язання виробника та продавця. Сервісні центри надають платні послуги з виконання періодичного технічного обслуговування.

Після закінчення строку служби можливе використання пристрою за призначенням, якщо його стан відповідає вимогам безпеки та пристрій не втратив свої функціональні властивості. Висновок видається уповноваженими сервісними центрами TM WORCRAFT.

6 ПОТОЧНИЙ РЕМОНТ СКЛАДОВИХ ЧАСТИН ПРИСТРОЮ

Ремонт пристрою повинен виконуватися спеціалізованим підрозділом в гарантійних майстернях (перелік і контактні дані сервісних центрів зазначено на офіційному сайті worcraft.com.ua).

7 СТРОК СЛУЖБИ, ЗБЕРІГАННЯ, ТРАНСПОРТУВАННЯ ПРИСТРОЮ

7.1 Строк служби пристрою становить 3 роки. Зазначений строк служби дійсний при дотриманні споживачем вимог цієї Інструкції з експлуатації (технічного паспорта). Дата виробництва вказана на таблиці пристрою.

7.2 Пристрій, очищений від пилу та бруду, повинен зберігатися в упаковці підприємства виробника в сухих провітрюваних приміщеннях при температурі навколишнього середовища від плюс 5 °C до плюс 40 °C, відносною вологістю повітря не більш 80% і відсутністю прямого впливу атмосферних опадів. Упаковка повинна зберігатися до закінчення гарантійного строку експлуатації пристрою.

7.3 Транспортування пристрою здійснюється в закритих транспортних засобах відповідно до правил перевезення вантажів, що діють на транспорті даного виду.

8 ГАРАНТІЇ ВИРОБНИКА (ПОСТАЧАЛЬНИКА)

8.1 Гарантійний строк (гарантійний термін) експлуатації пристрою дивіться у Гарантійному талоні. Претензії від споживачів на території України приймає ТОВ «ДТІ Груп», 49111, м. Дніпро, Запорізьке шосе, 26, офіс 29.

8.2 Під час купівлі пристрою:

- повинен бути правильно оформлений Гарантійний талон (стояти печатка або штамп з реквізитами організації, яка реалізувала пристрій, дата продажу, підпис продавця, найменування моделі пристрою, серійний номер пристрою);
- переконатися в тому, що серійний номер пристрою відповідає номеру, вказаному в Гарантійному талоні;
- перевірити наявність пломб на пристрої (якщо вони передбачені виробником);
- перевірити комплектність і працездатність пристрою, а також зробити огляд на предмет зовнішніх пошкоджень, тріщин, сколів.

Кожен пристрій комплектується фірмовим гарантійним талоном TM WORCRAFT. При відсутності в гарантійному талоні дати продажу або підпису (печатки) продавця, гарантійний строк обчислюється з дати виготовлення пристрою.

8.3 У випадку виходу з ладу пристрою протягом гарантійного строку експлуатації з вини заводу виробника власник має право на безкоштовний ремонт.

Для гарантійного ремонту власнику необхідно звернутися в гарантійну майстерню з пристроєм і повністю та правильно заповненим гарантійним талоном (заповнюється під час купівлі пристрою). Задоволення претензій споживачів на території України здійснюється відповідно до Закону України «Про захист прав споживачів». При гарантійному ремонті строк гарантії інструмента продовжується на час його ремонту.

Гарантійне та післягарантійне обслуговування електроінструменту TM WORCRAFT на території України виконуються в сервісних центрах, перелік і контактні дані сервісних центрів зазначено на офіційному сайті worcraft.com.ua.



УВАГА! Перелік сервісних центрів може бути змінений. Актуальну інформацію про контактні дані сервісних центрів на території України ви можете дізнатись на офіційному сайті worcraft.com.ua.

8.4 Гарантія не поширюється:

- на частини та деталі що швидко зношуються, а також на змінні приналежності;
- в разі природного зносу пристрою (повний виробіток ресурсу, сильне внутрішнє та зовнішнє забруднення);
- у випадку з видаленим, стертим або зміненим серійним номером пристрою;
- в разі появи несправностей, викликаних дією форс-мажорної ситуації (нешасний випадок, пожежа, повінь, удар блискавки та інше);
- у випадку, якщо пристрій розбирався або ремонтувався протягом гарантійного строку поза гарантійної майстерні.



УВАГА! Забороняється вносити в конструкцію пристрою зміни та виконувати доробки, які не передбачені заводом-виробником.

9 ТЕХНІЧНИЙ ПАСПОРТ

Гарантійний строк (гарантійний термін) експлуатації пристрою дивіться у гарантійному талоні. Дата виготовлення вказана на таблиці пристрою. Постачальник: ТОВ «ДТІ Груп», 49111, м. Дніпро, Запорізьке шосе, 26, офіс 29. Виробник та його адреса вказані в сертифікаті відповідності та (або) на коробці пристрою. Строк служби пристрою становить 3 роки з моменту купівлі.

Термін придатності 10 років. Гарантійний термін зберігання 10 років. Умови зберігання: зберігати в сухому місці, захищеному від впливу вологи та прямих сонячних променів, при температурі від мінус 5 °С до плюс 40 °С, відносною вологістю повітря не більше 80% і відсутністю прямої дії атмосферних опадів. Правила та умови ефективного та безпечного використання пристрою вказані в Інструкції з експлуатації. Пристрій не містить шкідливих для здоров'я речовин.

Претензії споживачів на території України приймає ТОВ «ДТІ Груп». Ремонт і технічне обслуговування необхідно здійснювати в авторизованих сервісних центрах ТОВ «ДТІ Груп». Перелік і контактні дані сервісних центрів зазначено на офіційному сайті worcraft.com.ua.

Вироби TM WORCRAFT відповідають вимогам стандартів і технічних умов, вказаним у сертифікатах відповідності та (або) деклараціях відповідності технічним регламентам.

Виріб, який відслужив свій строк, приладдя та упаковку слід здавати на екологічно чисту утилізацію (рециркуляцію) відходів.

Основні технічні дані акумуляторного комбінованого цвяхозабивача **CNS-S20LiH** в таблиці 1.

Таблиця 1

Найменування параметра	Значення
Номінальна напруга, В	20
Тип двигуна	щітковий
Рекомендований тип акумуляторної батареї	CLB-20V-2.0HC / ...-4.0HC / ...-6.0HC
Рекомендований тип зарядного пристрою	CLC-20V-2.4
Максимальна швидкість пострілів, хв ⁻¹	100
Тип ніжки скоби	GA 18
Довжина скоби, мм	19-40
Ширина скоби, мм	6
Товщина ніжки, мм	1,0x1,2 (0,9x1,1)
Довжина цвяха, мм	20-50
Ширина головки цвяха, мм	≤ 2,6
Максимальна ємність обойми, од.	100
Ступінь захисту	III
Клас електробезпеки	IP20
Вага нетто/брутто, кг	2,6/3,0
Рівень звукового тиску L _{ра} , дБ(А)	77,9 (K _{ра} =3,0)
Рівень акустичної потужності L _{ва} , дБ(А)	88,9 (K _{ва} =3,0)
Рівень вібрації (ударне закручування) a _н , м/с ²	1,39 (K _н =1,5)

10 КОМПЛЕКТНІСТЬ

Комплектність акумуляторного комбінованого цвяхозабивача **CNS-S20LiH** зазначена в таблиці 2.

Таблиця 2

Найменування	Кількість, од.
Акумуляторний комбінований цвяхозабивач CNS-S20LiH	1
Інструкція з експлуатації	1
Шестигранний ключ	1
Обойма цвяхів (100 од.)	5
Обойма скоб (100 од.)	5
Гарантійний талон	1
Пакувальна коробка	1

Виробник залишає за собою право на внесення змін в технічні характеристики та комплектацію пристрою без попереднього повідомлення.

11 УТИЛІЗАЦІЯ

Не викидайте пристрій, приналежності й упаковку разом з побутовим сміттям. Пристрій, який відслужив свій строк, слід здавати на екологічно чисту утилізацію (рециркуляцію) відходів на підприємства, що відповідають умовам екологічної безпеки.



УВАГА! Ремонт, модифікація та перевірка електроінструментів ТМ WORCRAFT повинні виконуватися тільки в авторизованих сервісних центрах ТМ WORCRAFT. При використанні або техобслуговуванні інструменту завжди слідкуйте за виконанням усіх правил та норм безпеки.

WORCRAFT
POWER TOOLS

Повний перелік моделей та аксесуарів до інструменту ви можете подивитися на фірмовому сайті worcraft.com.ua